

Den Sociale Kapitalfond

Vester Voldgade 108, 1.
1552 København V
CVR-nr. 34077924

Årsrapport 2021

Godkendt på fondens årsmøde, den 05.04.2022

Peter Engberg Jensen
Dirigent

Indhold

Virksomhedsoplysninger	2
Ledelsespåtegning	3
Den uafhængige revisors revisionspåtegning	4
Ledelsesberetning	7
Resultatopgørelse for 2021	16
Balance pr. 31.12.2021	17
Egenkapitalopgørelse for 2021	19
Noter	20
Anvendt regnskabspraksis	23

Virksomhedsoplysninger

Virksomhed

Den Sociale Kapitalfond
Vester Voldgade 108, 1.
1552 København V

CVR-nr.: 34077924
Hjemsted: København
Regnskabsår: 01.01.2021 - 31.12.2021

Redegørelser på virksomhedens hjemmeside

Redegørelse for fondsledelse: <https://bit.ly/3emslwv>

Bestyrelse

Peter Engberg Jensen, formand
Jesper Højberg Christensen
Morten Thune Højberg
Britt Wendelboe
Niels Ulrik Andersson
Lars Jannick Johansen
Katinka Greve Lejner

Revisor

Deloitte Statsautoriseret Revisionspartnerselskab
Weidekampsgade 6
2300 København S

Ledelsespåtegning

Bestyrelsen har dags dato behandlet og godkendt årsrapporten for regnskabsåret 01.01.2021 - 31.12.2021 for Den Sociale Kapitalfond.

Årsrapporten aflægges i overensstemmelse med årsregnskabsloven.

Det er vores opfattelse, at årsregnskabet giver et retvisende billede af virksomhedens aktiver, passiver og finansielle stilling pr. 31.12.2021 samt af resultatet af virksomhedens aktiviteter for regnskabsåret 01.01.2021 - 31.12.2021.

Ledelsesberetningen indeholder efter vores opfattelse en retvisende redegørelse for de forhold, beretningen omhandler.

Årsrapporten indstilles til godkendelse.

København, den 05.04.2022

Bestyrelse

Peter Engberg Jensen
formand

Jesper Højberg Christensen

Morten Thune Højberg

Britt Wendelboe

Niels Ulrik Andersson

Lars Jannick Johansen

Katinka Greve Lejner

Den uafhængige revisors revisionspåtegning

Til bestyrelsen i Den Sociale Kapitalfond

Konklusion

Vi har revideret årsregnskabet for Den Sociale Kapitalfond for regnskabsåret 01.01.2021 - 31.12.2021, der omfatter resultatopgørelse, balance, egenkapitalopgørelse og noter, herunder anvendt regnskabspraksis. Årsregnskabet udarbejdes efter årsregnskabsloven.

Det er vores opfattelse, at årsregnskabet giver et retvisende billede af fondens aktiver, passiver og finansielle stilling pr. 31.12.2021 samt af resultatet af fondens aktiviteter for regnskabsåret 01.01.2021 - 31.12.2021 i overensstemmelse med årsregnskabsloven.

Grundlag for konklusion

Vi har udført vores revision i overensstemmelse med internationale standarder om revision og de yderligere krav, der er gældende i Danmark. Vores ansvar ifølge disse standarder og krav er nærmere beskrevet i revisionspåtegningens afsnit "Revisors ansvar for revisionen af årsregnskabet". Vi er uafhængige af fonden i overensstemmelse med International Ethics Standards Board for Accountants' internationale retningslinjer for revisorers etiske adfærd (IESBA Code) og de yderligere etiske krav, der er gældende i Danmark, ligesom vi har opfyldt vores øvrige etiske forpligtelser i henhold til disse krav og IESBA Code. Det er vores opfattelse, at det opnåede revisionsbevis er tilstrækkeligt og egnet som grundlag for vores konklusion.

Ledelsens ansvar for årsregnskabet

Ledelsen har ansvaret for udarbejdelsen af et årsregnskab, der giver et retvisende billede i overensstemmelse med årsregnskabsloven. Ledelsen har endvidere ansvaret for den interne kontrol, som ledelsen anser for nødvendig for at udarbejde et årsregnskab uden væsentlig fejlinformation, uanset om denne skyldes besvigelser eller fejl.

Ved udarbejdelsen af årsregnskabet er ledelsen ansvarlig for at vurdere fondens evne til at fortsætte driften, at oplyse om forhold vedrørende fortsat drift, hvor dette er relevant, samt at udarbejde årsregnskabet på grundlag af regnskabsprincippet om fortsat drift, medmindre ledelsen enten har til hensigt at likvidere fonden, indstille driften eller ikke har andet realistisk alternativ end at gøre dette.

Revisors ansvar for revisionen af årsregnskabet

Vores mål er at opnå høj grad af sikkerhed for, om årsregnskabet som helhed er uden væsentlig fejlinformation, uanset om denne skyldes besvigelser eller fejl, og at afgive en revisionspåtegning med en konklusion. Høj grad af sikkerhed er et højt niveau af sikkerhed, men er ikke en garanti for, at en revision, der udføres i overensstemmelse med internationale standarder om revision og de yderligere krav, der er gældende i Danmark, altid vil afdække væsentlig fejlinformation, når sådan findes. Fejlinformation kan opstå som følge af besvigelser eller fejl og kan betragtes som væsentlige, hvis det med rimelighed kan forventes, at de enkeltvis eller samlet har indflydelse på de økonomiske beslutninger, som brugerne træffer på grundlag af årsregnskabet.

Som led i en revision, der udføres i overensstemmelse med internationale standarder om revision og de

yderligere krav, der er gældende i Danmark, foretager vi faglige vurderinger og opretholder professionel skepsis under revisionen. Herudover:

- Identificerer og vurderer vi risikoen for væsentlig fejlinformation i årsregnskabet, uanset om denne skyldes besvigelser eller fejl, udformer og udfører revisionshandlingerne som reaktion på disse risici samt opnår revisionsbevis, der er tilstrækkeligt og egnet til at danne grundlag for vores konklusion. Risikoen for ikke at opdage væsentlig fejlinformation forårsaget af besvigelser er højere end ved væsentlig fejlinformation forårsaget af fejl, idet besvigelser kan omfatte sammensværgelser, dokumentfalsk, bevidste udeladelser, vildledning eller tilsidesættelse af intern kontrol.
- Opnår vi forståelse af den interne kontrol med relevans for revisionen for at kunne udforme revisionshandlingerne, der er passende efter omstændighederne, men ikke for at kunne udtrykke en konklusion om effektiviteten af fondens interne kontrol.
- Tager vi stilling til, om den anvendte regnskabspraksis, som er anvendt af ledelsen, er passende, samt om de regnskabsmæssige skøn og tilknyttede oplysninger, som ledelsen har udarbejdet, er rimelige.
- Konkluderer vi, om ledelsens udarbejdelse af årsregnskabet på grundlag af regnskabsprincippet om fortsat drift er passende, samt om der på grundlag af det opnåede revisionsbevis er væsentlig usikkerhed forbundet med begivenheder eller forhold, der kan skabe betydelig tvivl om fondens evne til at fortsætte driften. Hvis vi konkluderer, at der er en væsentlig usikkerhed, skal vi i vores revisionspåtegning gøre opmærksom på oplysninger herom i årsregnskabet eller, hvis sådanne oplysninger ikke er tilstrækkelige, modificere vores konklusion. Vores konklusioner er baseret på det revisionsbevis, der er opnået frem til datoen for vores revisionspåtegning. Fremtidige begivenheder eller forhold kan dog medføre, at fonden ikke længere kan fortsætte driften.
- Tager vi stilling til den samlede præsentation, struktur og indhold af årsregnskabet, herunder noteoplysningerne, samt om årsregnskabet afspejler de underliggende transaktioner og begivenheder på en sådan måde, at der gives et retvisende billede heraf.

Vi kommunikerer med den øverste ledelse om blandt andet det planlagte omfang og den tidsmæssige placering af revisionen samt betydelige revisionsmæssige observationer, herunder eventuelle betydelige mangler i intern kontrol, som vi identificerer under revisionen.

Udtalelse om ledelsesberetningen

Ledelsen er ansvarlig for ledelsesberetningen.

Vores konklusion om årsregnskabet omfatter ikke ledelsesberetningen, og vi udtrykker ingen form for konklusion med sikkerhed om ledelsesberetningen.

I tilknytning til vores revision af årsregnskabet er det vores ansvar at læse ledelsesberetningen og i den forbindelse overveje, om ledelsesberetningen er væsentligt inkonsistent med årsregnskabet eller vores viden opnået ved revisionen eller på anden måde synes at indeholde væsentlig fejlinformation.

Vores ansvar er herudover at overveje, om ledelsesberetningen indeholder krævede oplysninger i henhold til årsregnskabsloven.

Baseret på det udførte arbejde er det vores opfattelse, at ledelsesberetningen er i overensstemmelse med

årsregnskabet og er udarbejdet i overensstemmelse med årsregnskabslovens krav. Vi har ikke fundet væsentlig fejlinformation i ledelsesberetningen.

København, den 05.04.2022

Deloitte

Statsautoriseret Revisionspartnerselskab

CVR-nr. 33963556



Christian Dalnøse Pedersen

Statsautoriseret revisor

MNE-nr. mne24730

Ledelsesberetning

Virksomhedens væsentligste aktiviteter

Den Sociale Kapitalfond ("Fonden") er en erhvervsdrivende fond, der blev etableret af TrygFonden og Lars Jannick Johansen i 2011.

Den Sociale Kapitalfond udvikler og gennemfører nye typer af investeringsløsninger med både finansielt og socialt afkast og skaber grundlag for at udbrede de bedste af dem i stor skala, så de bliver en naturlig del af markedet og samfundsøkonomien. Fonden gør det i partnerskab med virksomheder, det offentlige, investorer og andre, der gerne vil udvikle vores samfund med FN's verdensmål for øje og bidrage til at skabe bedre muligheder for samfundets udsatte

Organisering

Parallelt med etableringen af fonden i 2011 etablerede Lars Jannick Johansen i 2011 Den Sociale Kapitalfond Management, der fungerer som managementselskab for den erhvervsdrivende fond. Det er den erhvervsdrivende fonds bestyrelse, der godkender de investeringer og innovationsprojekter, som fonden stiller midler til rådighed for.

Denne organisering med en fond og et managementselskab er en socialøkonomisk pendant til traditionelle kapitalfonde med et managementselskab, der gennemfører aktiviteterne, og en fond, der stiller midler til rådighed. Organiseringen skal gøre det muligt for selskabet at etablere samarbejde med andre sociale investorer, fonde og samarbejdspartnere med den målsætning at etablere komplementære udviklingsaktiviteter og fonde.

Fonden arbejder således løbende med at udvikle gode investeringsløsninger, der kan imødekomme samfundsudfordringer. Omkostningerne til udvikling finansieres bl.a. af fonde, der ønsker at skabe nye sociale investeringsløsninger, som kan komme til at leve på markedsvilkår, men som markedet ikke af sig selv frembringer.

De mest succesfulde løsninger skaleres og udskilles på et bæredygtigt økonomisk grundlag i nye særskilte enheder og med egne finansielle produkter, som både managementselskabet og fonden kan være medinvestorer i. Derved skabes større social effekt, og samtidig søges et økonomisk afkast til finansiering af nye udviklingsaktiviteter.

Udvikling i aktiviteter og økonomiske forhold

Fondens indsats bygger først og fremmest på økonomisk støtte fra TrygFonden. I 2011 donerede TrygFonden 25 mio.kr. til Den Sociale Kapitalfond til grundkapital samt til gennemførelse af fem til seks investeringer i sociale virksomheder i strategiperioden 2011 - 2013. På baggrund af succesfuld gennemførelse af strategiperioden besluttede TrygFonden i 2013 at donere yderligere 50 mio.kr., i 2017 blev der bevillet 30 mio. kr. og i 2020 er der bevilget 15 mio. kr. for perioden 2021 til 2023, i alt 120 mio. kr.

På dette grundlag har Den Sociale Kapitalfond siden 2011 særligt arbejdet med:

- Direkte investeringer: Model for direkte investeringer i SMVer, som tager særligt socialt ansvar, er udviklet, testet og skaleret af Den Sociale Kapitalfond. Dette første investeringsprodukt er skaleret op i samarbejde med danske og internationale professionelle investorer i Den Sociale Kapitalfond Invest, der har udviklet en god pipeline og en portefølje, der udvikler sig tilfredsstillende, både økonomisk og socialt.
- Sociale effektinvesteringer: Model for at gennemføre sociale effektinvesteringer er ligeledes blevet udviklet, testet og skaleret af Den Sociale Kapitalfond, særligt siden 2018. I 2021 blev Den Sociale Kapitalfond Effekt K/S etableret med et kapitaltilsagn på DKK 96 mio. I december 2021 foretog fonden sin første investering i 50 borgere i Frederiksberg Kommune i samarbejde med Marselisborg.
- Accelerator- og udviklingsprogrammer: Der er i løbet af 2021 afholdt Impact acceleratorforløb for 21 iværksætter-virksomheder i programmet Impact StartUp. Initiativet er finansieret af Industriens Fond. Fokus har været at udvikle og professionalisere startups, så de kan matches med investorer. Parallelt hermed har vi gennem vores nordiske organisation (Impact StartUp Nordic FMBA) udviklet tre koncepter der understøtter det nordiske økosystem for sociale iværksættere: Impact måling and management, Public procurement labs og Impact investor labs. Udviklingen er finansieret af Nordic Innovation. I "Energi til Hinanden" som er finansieret af Lauritzen Fonden, er der gennem et samarbejde med 10 lokale Esbjerg-virksomheder skabt arbejde og uddannelse til mere end 56 udsatte unge. Arbejdet fortsætter i 2022. I Kickstarter til bæredygtig vækst er der gennem 2021 etableret samarbejde med 5 kommuner og 30 virksomheder. Der er også herigennem skabt mere end 60 jobs til udsatte. Det EU-strukturfondsfinansierede projekt "Social inklusion gennem vækstpartnerskaber" er igennem hele 2021 ligeledes fortsat og er forløbet planmæssigt.
- SKF Venture: I 2021 påbegyndtes arbejdet med at udvikle et koncept og en model for investering i social Impact startups. Formålet er, i løbet af 2022, at forsøge at rejse penge til en fond, der skal investere i denne type virksomheder.
- Udvikling af økosystem: Den Sociale Kapitalfond har desuden fortsat bidraget til at sætte sociale investeringer på dagsordenen i Danmark og givet væsentlige bidrag til viden om, og opbygningen af, et økosystem på feltet.

Samlet set viser erfaringerne, at der fortsat er meget potentiale i Danmark for at skabe både social inklusion og økonomisk vækst via investeringer – og at det er muligt at rejse midler til investeringer på markedsvilkår.

Konkret har Den Sociale Kapitalfond således siden etableringen og frem til 31. december 2020 bl.a. opnået følgende centrale resultater:

- Social effekt: Nettotilvækst på 1.177 målte job og opkvalificerings-forløb i portefølje- og deltager-virksomhederne
- Økonomisk effekt: Omsætningsvækst på 9,3 % p.a. i de virksomheder vi har arbejdet med

- Katalytisk effekt: Grundlag for fundraising af i alt 598 mio. kr. (pr. 31. december 2021) til sociale investeringer og programmer til Den Sociale Kapitalfond og relaterede initiativer og fonde.

Rapportering for den sociale og økonomiske effekt pr. 31. december 2021 offentliggøres i andet halvår af 2022.

Den Sociale Kapitalfond anser på denne baggrund den hidtidige opfyldelse af de strategiske målsætninger for tilfredsstillende. Den Sociale Kapitalfonds arbejde og resultater er yderligere beskrevet i en række publikationer, samt på hjemmesiden www.socialkapitalfond.dk.

For de kommende år har Fonden følgende strategiske målsætninger:

- Styrke udvikling og udbredelse af Impact investeringer ved bl.a. at bidrage til at samle feltet af Impact investorer i Danmark.
- Understøtte arbejdet med at etablere en venturefond, der skal investere i nystartede teknologi-virksomheder, som med deres produkt, service eller teknologi skaber et positivt socialt impact.
- Sikre udviklingen i den eksisterende portefølje af direkte investeringer i sociale virksomheder.

Generelt vil Den Sociale Kapitalfond i 2022 fortsætte med at udvikle og afprøve nye ideer til sociale investeringsprodukter, og Fonden er klar til nye samarbejder med både virksomheder, professionelle investorer, almennyttige fonde, myndigheder og organisationer i Danmark, Norden og Europa – og således udmønte tidens positive interesse for sociale investeringer i praksis til gavn for stadig flere.

Investeringspolitik

Som erhvervsdrivende fond med almennyttigt formål har Den Sociale Kapitalfond en investeringspolitik, der følger af fondens formål om finansiering af virksomheder med fokus på sociale formål, der skaber bedre muligheder for samfundets udsatte.

Den Sociale Kapitalfond efterlever FN's Global Compact standarder, når der investeres.

Investeringer

De tretten investeringsaftaler og tre projekter, som Den Sociale Kapitalfond foreløbigt har indgået, er følgende:

Igangværende investeringer:

Specialisterne ApS: Lån på 2 mio.kr. er udbetalt i 2012. Formålet er konsolidering som grundlag for fremtidig vækst i virksomheden, samt i antallet af personer, der gennemgår uddannelses- og andre beskæftigelsesfremmende forløb, og øgning af antallet af ansatte med autismespektrumforstyrrelser i virksomheden og på andre arbejdspladser.

I 2019 er der ydermere udbetalt et lån på i alt 1,0 mio.kr. Formålet er at investere i sociale effekter. Specialisterne skal stå for træning og jobplacering af 10 borgere i Ballerup Kommune.

Bornholms Mosteri A/S: Lån på i alt 3,4 mio.kr. udbetalt i 2013, 2014 og 2018. Desuden erhvervelse af 17,5 % af virksomheden i 2015 som er yderligere øget til 23,5 % i 2020 ved konvertering af lån. Formålet er sikring af virksomhedens sociale indsats samt vækst af virksomheden og antallet af socialt udsatte forløbsdeltagere og medarbejdere.

Genbrugssten ApS: Køb af 33 % af Genbrugssten ApS (tidligere Gamle Mursten Nordjylland ApS) for 0,9 mio. kr. Ejerandelen er i forbindelse med en kapitaludvidelse reduceret til 13,5 %. Formålet er styrkelse af virksomhedens sociale indsats, samt vækst af virksomheden og antallet af udsatte medarbejdere.

Logistikkompaniet ApS: Lån på i alt 5,0 mio.kr. udbetalt i 2015, 2016 og 2018. Heraf er 2,3 mio. kr. konverteret til egenkapital pr. 31.12 2018 svarende til en ejerandel på 22,5 %. I 2020 er tilført yderligere 0,5 mio. kr. og ejerandelen er herefter på 51 %. Formålet er sikring af virksomheden fremadrettet, styrkelse af virksomhedens sociale indsats, samt vækst af virksomheden og antallet af socialt udsatte medarbejdere.

Temashop Holding ApS: Lån på i alt 3,0 mio.kr. udbetalt i 2016 og 2017. Formålet er styrkelse af virksomhedens sociale indsats, samt vækst af virksomheden og antallet af udsatte medarbejdere.

Blindes Arbejde: Lån på i alt 1,0 mio.kr. udbetalt i 2018. Formålet er styrkelse af virksomhedens kommercielle og sociale indsats, samt vækst af virksomheden, antal butikker og antallet af udsatte medarbejdere.

Den Sociale Kapitalfond Invest I K/S: Der er aftalt et indskud på i alt 5,0 mio. kr. Beløbet betales i takt med draw down anmodninger i forbindelse med investeringer og management fee udbetalinger siden slutningen af 2017. Indskuddene forventes at ske i en periode over 5 år. Formålet i Den Sociale Kapitalfond Invest I K/S er investering i mindre og mellemstore sociale vækstvirksomheder med kommercielt og socialt udviklingspotentiale.

Den Sociale Kapitalfond Effekt I K/S: Der er aftalt et indskud på i alt 0,750 mio. kr. Beløbet betales i takt med draw down anmodninger i forbindelse med investeringer og management fee udbetalinger siden medio 2021. Indskuddene forventes at ske i en periode over 5 år. Formålet i Den Sociale Kapitalfond Effekt I K/S er at investere via sociale effektinvesteringer, hvor en privat aktør har ansvaret for at skabe en social effekt, som medfører en økonomisk gevinst for typisk en kommune eller anden offentlige aktør, hvormed investeringen tilbagebetales.

Afsluttede investeringer:

All Ears Telemarketing S.m.b.A.: Lån på 1 mio.kr. udbetalt i 2012. Formålet er optimering og vækst i virksomheden og i antallet af ansatte telemarketingmedarbejdere med syns- og andre handicaps. Investeringen blev afsluttet i 2017 med tilbagebetaling af aftalt lånebeløb.

I forbindelse med at selskabet et par år efter afslutning af samarbejdet med Fonden gik konkurs, har Den Sociale Kapitalfond i 2019 deltaget i en rekonstruktion af selskabet. Det har betydet, at driften har kunnet fortsætte, og at ca. 25 medarbejdere med syns- og andre handicaps kunne beholde deres arbejde.

Mormor.nu ApS: Lån på i alt 0,45 mio.kr. udbetalt i 2013 og 2014. Formålet var test af nye forretningsområder og mulighed for oplæring og ansættelse af udsatte kvinder, herunder kvinder med anden etnisk baggrund, end dansk. Investeringen blev afsluttet i 2016 med tilbagebetaling af det aftalte lånebeløb.

Jespers Torvekøkken Convenience A/S: Køb af 25 % af virksomheden i 2016. Formålet er styrkelse af virksomhedens sociale indsats samt vækst af virksomheden og antallet af socialt udsatte medarbejdere. Investeringen blev afsluttet ved afhændelse af aktierne i regnskabsåret 2017.

FOKUS Folkeoplysning: Lån på i alt 4,0 mio.kr. er udbetalt i 2018-2020. Formålet var at investere i sociale effekter. Fokus Folkeoplysning stod for træning og jobplacering af 120 borgere i Aalborg Kommune. Projektet opnåede målet om at sikre beskæftigelse til ca. 50% af de aktive borgere i indsatsen, hvoraf 19 har opnået fuld selvforsørgelse og 20 delvis selvforsørgelse. Dermed sikrede projektet en fuld tilbagebetaling af investeringen fra Den Sociale Kapitalfond.

Gamle Mursten ApS (via GM Holding ApS): Konvertibelt lån til virksomheden, som oprindeligt blev ydet i 2014, blev i 2016 konverteret til en ejerandel på 25 % af virksomheden. Formålet var en styrkelse af virksomhedens sociale indsats, samt vækst af virksomheden og antallet af udsatte medarbejdere. Investeringen blev afsluttet

ved afhændelse af aktierne i regnskabsåret 2021.

Udviklingen i Den Sociale Kapitalfonds portefølje har i 2021 været præget af målrettet arbejde med at modne virksomhederne som grundlag for yderligere fremtidig vækst, og den har samlet set været positiv.

Projekter

Igangværende projekter:

Det sociale acceleratorprogram "Energi til hinanden": Finansiering på i alt på 8,5 mio. kr. kommer fra Lauritzen Fonden. Der blev i 2020 er udbetalt 3,7 mio. kr. og i 2021 2,7 mio. kr. til projektet. Det er et målrettet udviklingsprogram for sårbare unge i alderen 16-27 år fra Esbjerg Centrum og Esbjerg Øst, og er et samarbejde mellem Den Sociale Kapitalfond, Lauritzen Fonden, lokale Esbjerg virksomheder, Esbjerg Kommune (Jobcenter Esbjerg) og Socialt Udviklingscenter (SUS). Programmet løber over en treårig periode i årene 2020 til 2022.

Afsluttede projekter:

Det sociale acceleratorprogram "Vækst med social bundlinje – Payment by Results": Finansiering på i alt 5 mio. kroner, der er udbetalt i 2017 og 2018. Formålet var en styrkelse af virksomheders sociale indsats til gavn for udsatte ledige via gennemførelse af et forretningsudviklingsprogram, hvor en ny "Payment by Results" finansierings-mekanisme afprøvedes. Opgørelsen var den første af sin art i Danmark, og den var udarbejdet i samarbejde med EY, tre kommuner og fondene: Markedsmodningsfonden, Tuborg fonden samt Bikuben fonden

Resultaterne i projektet var særdeles positive. Gennemsnitligt har virksomhederne oplevet en vækst i omsætningen på 9,1 % p.a., og yderligere en markant øgning af driftsresultatet. Projektet har fået 53 udsatte i job og 130 borgere er kommet i uddannelse eller virksomhedspraktik.

Social StartUp: Finansiering på i alt 20 mio. kr. Programmet Social StartUp blev etableret i 2014 med det mål at fungere som en intensiv og eksperimenterende accelerator til udvikling af nye socialøkonomiske virksomheder, samt ordinære virksomheder, der handler socialt. Programmets virkemidler bestod dels i, at de sociale virksomheder modtog undervisning inden for strategi, organisationsudvikling, drift, salg og marketing mv., dels i at virksomhederne blev tilknyttet en forretningsudvikler. Programmet var støttet af Velux-fonden i samarbejde med Villum-fonden.

Økonomiske forhold

Den Sociale Kapitalfonds 2021 regnskab udviser et overskud på 829 t.kr. I årets resultat indgår realiseret tab og regulering af nedskrivninger på fondens sociale investeringer (udlån og egenkapitalinvesteringer). Nedskrivninger på udlån og egenkapitalinvesteringer sker med udgangspunkt i Fondens strategi med risikovillige investeringer for at understøtte sin sociale mission. Årets resultat anses i forlængelse af Fondens strategi og budget for tilfredsstillende. En række af Fondens kommende projekter søges gennemført i samarbejde med flere andre fonde end TrygFonden, hvilket kan betyde, at Fondens økonomiske aktivitetsniveau i 2022 øges i forhold til regnskabsåret 2021.

FN's verdensmål

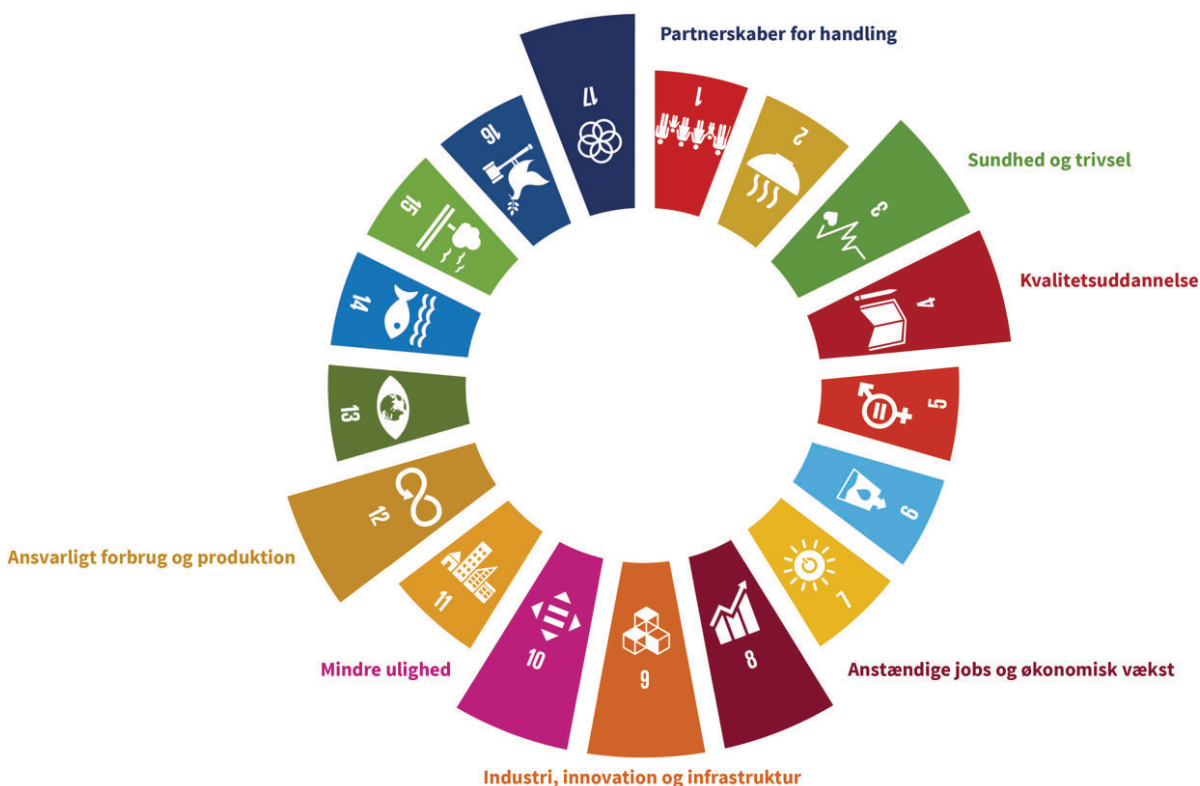
Den Sociale Kapitalfond arbejder med FN's verdensmål for øje, og derfor indgår rapportering herom naturligt i årsrapporten. Der er således gennemført en kortlægning i Den Sociale Kapitalfonds portefølje af effekt i forhold til verdensmålene.

Verdensmål 8 står naturligt som højdespringeren, idet det rummer kernen af Den Sociale Kapitalfonds formål. Alle virksomheder i porteføljen arbejder aktivt for at skabe jobs til borgere fra kanten af arbejdsmarkedet. I

forlængelse af det, er det naturligt at mange virksomheder i porteføljen også aktivt arbejder for at oplære og uddanne udsatte unge og at sikre opkvalificering til medarbejderne i rammerne af verdensmål 4, at give "alle adgang til en kvalitetsuddannelse", under verdensmål 3 at "forbedre trivsel og sundhed" og at "mindre ulighed" under verdensmål 10. En meget stor del af arbejdet sker i partnerskaber med kommuner og uddannelsesaktører på tværs af sektorer, jf. verdensmål 17.

Samtidig har en stor del af virksomhederne fokus på "ansvarligt forbrug og produktion", enten fordi produktet i sig selv fremmer ansvarligt forbrug, eller ved at være meget opmærksom på at minimere det negative miljøaftryk, jf. verdensmål 12. Virksomhederne har dertil fokus på at innovere deres industri og produktionsmetoder ansvarligt jf. verdensmål 9.

Det vil være et mål for Den Sociale Kapitalfond også i 2022 at bruge Verdensmålene som redskab til også at skabe opmærksomhed - og efterfølgende handling - på de områder, hvor der er potentiale for at reducere det negative miljøaftryk og styrke positivt impact i det hele taget.



Desuden er der i 2021 påbegyndt et større udviklingsarbejde i Den Sociale Kapitalfond gruppen for at optimere arbejdet med at kunne analysere, målsætte og måle effekterne af aktiviteterne, ikke alene i forhold til socialt udsatte grupper, men også bredere i forhold til miljømæssige, sociale og ledelsesmæssige forhold (ESG). Arbejdet er fortsat ind i 2022 og forventes gradvist implementeret fra 2022 og frem.

Usikkerhed vedrørende indregning og måling

Der er ingen usikkerhed ved indregning og måling af regnskabet poster.

Usædvanlige forhold, der har påvirket indregning og måling

Årsrapporten er ikke påvirket af usædvanlige forhold.

Redegørelse for fondsledelse

Den Sociale Kapitalfond ledes af en bestyrelse med 7 medlemmer. Peter Engberg Jensen er formand.

Bestyrelsens sammensætning er som følger:

Navn	Peter Engberg Jensen
Rolle	Bestyrelsesformand
Stilling	Rådgiver og professionelt bestyrelsesmedlem
Indtrådt i bestyrelsen	18.03.2014 for en treårig periode, genudpeget den 03.03.2017 og 26.08.2019 som bestyrelsesformand for en treårig periode
Ledelseshverv	Bestyrelsesformand for Finansiell Stabilitet, Investeringsforeningen PFA Invest, 15 JF Invest A/S og Ordrup Gymnasium. Medlem af bestyrelsen for Pension Danmark Holding A/S, Pension Danmark A/S, Chr. Augustinus Fabrikker Aktieselskab, CAF Invest A/S, Arborethusene A/S, 15. Juni Fonden, Foreningen Madens Folkemøde, Foreningen Art Barns Lolland, medlem af repræsentantskabet for Business LF og formand for Control Committeeen i Nordic Investment Bank
Afhængig / uafhængig	Uafhængig
Kompetencer	Investeringer, strategiudvikling og ledelse mm.
Årligt vederlag	60.000 kr.
Navn	Ulrik Andersson
Rolle	Medlem af bestyrelsen
Stilling	Økonomidirektør, TryghedsGruppen smba
Indtrådt i bestyrelsen	26.08.2019 for en treårig periode
Ledelseshverv	Medlem af direktionen i TryghedsGruppen smba, medlem af bestyrelsen i Dades A/S og medlem af bestyrelsen i HFN AS.
Afhængig / uafhængig	Da TryghedsGruppen smba er stifter af Den Sociale Kapitalfond anses han ikke for uafhængig
Kompetencer	Økonomi, strategiudvikling, ledelse og samfundsudvikling mm.
Årligt vederlag	Intet
Navn	Jesper Højberg Christensen
Rolle	Medlem af bestyrelsen
Stilling	Adj. Professor CBS, direktør, Investor, bestyrelsesmedlem og rådgiver
Indtrådt i bestyrelsen	10.05.2016 for en treårig periode og genudpeget den 21.03.2019 for en ny treårig periode
Ledelseshverv	Bestyrelsesformand for Nextwork A/S, Advice Netværk A/S, Kommunikationsforum A/S, bestyrelsesmedlem i Advice A/S, DanBAN - forum for business angels, Synoptik A/S, Synoptik Fonden, Robert Delfer Invest ApS, Groupcare A/S, Groupcare Holding A/S, Business Angels Fond - London III A/S, Føljeton A/S, Air-Invest Holding A/S, bestyrelsesmedlem i Vækstfonden og GAFFA's Venner.
Afhængig / uafhængig	Uafhængig
Kompetencer	Strategi, ledelse, forretningsudvikling og kommunikation mm.
Årligt vederlag	30.000 kr.

Navn	Lars Jannick Johansen
Rolle	Medlem af bestyrelsen
Stilling	Ledende partner og adm. direktør i Den Sociale Kapitalfond Invest Management ApS
Indtrådt i bestyrelsen	13.10.2011 for en treårig periode og senest genudpeget den 01.04.2020 for en ny treårig periode
Ledelseshverv	Adm. Direktør og bestyrelsesmedlem i Den Sociale Kapitalfond Invest Management ApS, samt Adm. direktør for Social First Holding ApS, bestyrelsesmedlem i Den Sociale Kapitalfond Management ApS samt bestyrelsesformand/-medlem i Refurb A/S og bestyrelsesmedlem i Danpal A/S samt Profilservice A/S.
Afhængig / uafhængig	Da Den Sociale Kapitalfond Management er managementselskab for Den Sociale Kapitalfond, anses han ikke for uafhængig
Kompetencer	Investeringer, strategi, økonomi og social ansvarlighed mm.
Årligt vederlag	Intet
Navn	Britt Wendelboe
Rolle	Medlem af bestyrelsen
Stilling	Programchef i TrygFonden smba
Indtrådt i bestyrelsen	15.01.2017 for en treårig periode og genudpeget den 01.04.2020 for en ny treårig
Ledelseshverv	Advisory Board Systemisk forandring, Operate og Medlem af Akademiet for Social Innovation.
Afhængig / uafhængig	Da TrygFonden/TryghedsGruppen er stifter af Den Sociale Kapitalfond anses hun ikke for uafhængig
Kompetencer	Strategiudvikling, ledelse og samfundsudvikling mm.
Årligt vederlag	Intet
Navn	Katinka Greve Leiner
Rolle	Medlem af bestyrelsen
Stilling	Direktør for Ferd Sociale Entreprenører
Indtrådt i bestyrelsen	13.10.2011 for et år og senest fra den 7.04.2021 for en etårig periode
Ledelseshverv	Direktør for Ferd Sociale Entreprenører. Styreleder for YTE, Medlem af Rådet for Livsglede for ældre.
Afhængig / uafhængig	Uafhængig
Kompetencer	Socialt entreprenørskab, viden om social- og beskæftigelsesområdet, sociale investeringer, Stakeholder- og investor relationer, mm.
Årligt vederlag	30.000 kr.
Navn	Morten Thune Højberg
Rolle	Medlem af bestyrelsen
Stilling	Professionel bestyrelsesmedlem og investor
Indtrådt i bestyrelsen	26.08.2019 for en treårig periode.
Ledelseshverv	Bestyrelsesformand for Vikarbureauernes Brancheforening i Danmark, bestyrelsesmedlem NPS Today ApS Moment Group A/S, Partneren ApS, ASE og Get-Lit ApS.
Afhængig / uafhængig	Uafhængig
Kompetencer	Strategi, økonomi og viden om social- og beskæftigelsesområdet.
Årligt vederlag	30.000 kr.

Ingen af bestyrelsens medlemmer er fyldt 70 år, som er aldersgrænsen for bestyrelsens medlemmer ifølge Fondens vedtægter.

Fondens ledelse bistås af managementselskabet, Den Sociale Kapitalfond Management ApS, med at identificere, analysere og vurdere, samt udarbejde indstillinger til, forhandle og overvåge Fondens investeringer.

Managementselskabet yder desuden sekretariatsbistand til bestyrelsen og udbreder kendskabet til Fondens formål og aktiviteter. Managementselskabet modtog i 2020 et fast, forudtaftalt vederlag på 6.000 t.kr. for varetagelsen af opgaver i forbindelse med Den Sociale Kapitalfonds investeringer, sekretariatsbistand og kendskabsudbredelse. Vederlaget anses for rimeligt i forhold til managementselskabets arbejde og ansvar.

Fonden har forholdt sig til anbefalingerne for god fondsledelse og følger ud fra bestyrelsens vurdering i alle væsentlige forhold disse. Fonden har udarbejdet lovpligtig redegørelse for god fondsledelse i skemaformat, der fremgår af hjemmesiden, jf. <https://densocialekapitalfond.dk/om-sociale-kapitalfond/governance/god-fondsledelse>.

Redegørelse for uddelingspolitik

Som erhvervsdrivende fond med almennyttigt formål har Den Sociale Kapitalfond en investerings- og uddelingspolitik, der følger fondens formål om finansiering af virksomheder med fokus på sociale formål, der skaber bedre muligheder for samfundets udsatte.

Begivenheder efter balancedagen

Fonden har i marts 2022 indgået forlig angående igangværende voldgiftssag. Der er foretaget indregning af omkostninger i henhold hertil i årsregnskabet for 2021.

Der er fra balancedagen og frem til i dag ikke indtrådt øvrige forhold, som forrykker vurderingen af årsrapporten.

Resultatopgørelse for 2021

	Note	2021 kr.	2020 kr.
Nettoomsætning		142.041	293.256
Andre driftsindtægter	1	7.720.000	10.040.000
Andre eksterne omkostninger	2	(7.854.118)	(11.412.863)
Bruttoresultat		7.923	(1.079.607)
Personaleomkostninger	3	(150.000)	(150.000)
Driftsresultat		(142.077)	(1.229.607)
Andre finansielle indtægter		1.150.000	4.140
Nedskrivning af finansielle aktiver		(79.548)	(522.866)
Andre finansielle omkostninger		(99.237)	(25.450)
Årets resultat		829.138	(1.773.783)
Forslag til resultatdisponering			
Overført resultat		829.138	(1.773.783)
Resultatdisponering		829.138	(1.773.783)

Balance pr. 31.12.2021

Aktiver

	Note	2021 kr.	2020 kr.
Kapitalandele i tilknyttede virksomheder		255.000	255.000
Tilgodehavender hos tilknyttede virksomheder		1.488.753	2.220.005
Kapitalandele i kapitalinteresser		3.211.814	5.061.294
Tilgodehavender hos kapitalinteresser		342.166	335.457
Andre tilgodehavender		2.584.690	6.176.913
Finansielle aktiver	4	7.882.423	14.048.669
Anlægsaktiver		7.882.423	14.048.669
Andre tilgodehavender		1.359.374	0
Tilgodehavender		1.359.374	0
Likvide beholdninger		13.972.482	7.235.341
Omsætningsaktiver		15.331.856	7.235.341
Aktiver		23.214.279	21.284.010

Passiver

	Note	2021 kr.	2020 kr.
Virksomhedskapital		31.000.000	31.000.000
Overført overskud eller underskud		(12.343.219)	(13.172.357)
Egenkapital		18.656.781	17.827.643
Anden gæld		4.547.498	3.446.367
Periodeafgrænsningsposter		10.000	10.000
Kortfristede gældsforpligtelser		4.557.498	3.456.367
Gældsforpligtelser		4.557.498	3.456.367
Passiver		23.214.279	21.284.010
Eventualforpligtelser	5		
Nærtstående parter i erhvervsdrivende fonde	6		

Egenkapitalopgørelse for 2021

	Virksomheds- kapital kr.	Overført overskud eller underskud kr.	I alt kr.
Egenkapital primo	31.000.000	(13.172.357)	17.827.643
Årets resultat	0	829.138	829.138
Egenkapital ultimo	31.000.000	(12.343.219)	18.656.781

Noter

1 Andre driftsindtægter

Andre driftsindtægter består af kontante gaver fra TrygFonden og Den Sociale Kapitalfond Invest Management ApS. Den Sociale Kapitalfond har modtaget 7 mio.kr. fra TrygFonden til fondens almindelige arbejde.

2 Andre eksterne omkostninger

I andre eksterne omkostninger indgår omkostninger på 6 mio.kr. til administrator (2020: 10 mio.kr.).

3 Personaleomkostninger

	2021	2020
	kr.	kr.
Gager og lønninger	150.000	150.000
	150.000	150.000
Gennemsnitligt antal fuldtidsansatte medarbejdere	0	0
	Ledelses-	Ledelses-
	vederlag	vederlag
	2021	2020
	kr.	kr.
Bestyrelse	150.000	150.000
	150.000	150.000

4 Finansielle aktiver

	Kapitalandele i tilknyttede virksomheder kr.	Tilgode- havender hos tilknyttede virksom- heder kr.	Kapitalandele i kapital- interesser kr.	Tilgode- havender hos kapital- interesser kr.	Andre tilgode- havender kr.
Kostpris primo	2.505.000	2.220.005	6.286.294	335.457	7.551.913
Tilgange	0	45.866	639.218	6.709	89.464
Afgange	0	(777.118)	(2.813.698)	0	(4.506.687)
Kostpris ultimo	2.505.000	1.488.753	4.111.814	342.166	3.134.690
Nedskrivninger primo	(2.250.000)	0	(1.225.000)	0	(1.375.000)
Tilbageførsel af nedskrivninger	0	0	325.000	0	825.000
Nedskrivninger ultimo	(2.250.000)	0	(900.000)	0	(550.000)
Regnskabsmæssig værdi ultimo	255.000	1.488.753	3.211.814	342.166	2.584.690

Finansielle anlægsaktiver vedrører udlån til og aktiver i virksomheder med fokus på sociale formål.

Den Sociale Kapitalfond Invest I K/S har opgjort og oplyst at fondens andel af investeringen er 2.688.616 kr. Den bogførte værdi udgør 2.077.405 kr.

Kapitalandele i dattervirksomheder	Hjemsted	Retsform	Ejerandel %
Logistikkompaniet ApS	Odense C	ApS	51
Anpartsselskabet af 14. oktober 2008	Odense C	ApS	100

Kapitalandele i kapitalinteresser	Hjemsted	Retsform	Ejerandel %
Bornholms Mosteri A/S	Rønne	A/S	23,5
Genbrugssten ApS	Brønderslev- Dronninglund	ApS	14,00
Den Sociale Kapitalfond Invest I K/S	Hellerup	K/S	2,29
Den Sociale Kapitalfond Effekt I K/S	København V	K/S	0,80

5 Eventualforpligtelser

Fonden har investeret i kommanditistandele, hvor fonden har en forpligtet ramme overfor Den Sociale Kapitalfond Invest I K/S på 5 mio.kr. samt en forpligtet ramme overfor Den Sociale Kapitalfond Effect på 750 t.kr. Pr. balancedagen udgør forpligtelsen henholdsvis 2,9 mio.kr. og 750 t.kr., i alt 3,7 mio.kr.

6 Nærtstående parter i erhvervsdrivende fonde

Der har i året været følgende transaktioner med nærtstående parter:

Logistikkompagniet Aps, ejerskab 51%

- Rentetilskrivning på udlån t.kr. 43

- Afdrag på lån t.kr. 777

Anpartsselskabet af 14. Oktober 2008, ejerskab 100%

- Dækning af omkostninger i forbindelse afvikling af selskabets aktivitet t.kr. 800

Der er oplyst om bestyrelseshonorar jf. note 3.

Anvendt regnskabspraksis

Regnskabsklasse

Årsrapporten er aflagt i overensstemmelse med årsregnskabslovens bestemmelser for regnskabsklasse B med tilvalg af enkelte bestemmelser for regnskabsklasse C.

Årsregnskabet er aflagt efter samme regnskabspraksis som sidste år.

Koncernregnskab

Med henvisning til årsregnskabslovens § 110, er der ikke udarbejdet koncernregnskab.

Generelt om indregning og måling

Aktiver indregnes i balancen, når det som følge af en tidligere begivenhed er sandsynligt, at fremtidige økonomiske fordele vil tilflyde virksomheden, og aktivets værdi kan måles pålideligt.

Forpligtelser indregnes i balancen, når virksomheden som følge af en tidligere begivenhed har en retlig eller faktisk forpligtelse, og det er sandsynligt, at fremtidige økonomiske fordele vil fragå virksomheden, og forpligtelsens værdi kan måles pålideligt.

Ved første indregning måles aktiver og forpligtelser til kostpris. Måling efter første indregning sker som beskrevet for hver enkelt regnskabspost nedenfor.

Ved indregning og måling tages hensyn til forudsigelige risici og tab, der fremkommer, inden årsrapporten aflægges, og som be- eller afkræfter forhold, der eksisterede på balancedagen.

I resultatopgørelsen indregnes indtægter, i takt med at de indtjenes, mens omkostninger indregnes med de beløb, der vedrører regnskabsåret.

Resultatopgørelsen

Nettoomsætning

Nettoomsætning vedrører renteindtægter fra fondens udlån, og der foretages periodisering heraf.

Andre driftsindtægter

Andre driftsindtægter omfatter indtægter af sekundær karakter set i forhold til virksomhedens hovedaktivitet.

Andre eksterne omkostninger

Andre eksterne omkostninger omfatter omkostninger, der vedrører virksomhedens primære aktiviteter, herunder kontorholdsomkostninger, mv.

Personaleomkostninger

Personaleomkostninger omfatter honorar til fondens bestyrelse.

Andre finansielle indtægter

Andre finansielle indtægter består af renteindtægter samt tilbageførsel af tidligere års nedskrivninger på finansielle aktiver.

Nedskrivning af finansielle aktiver

Nedskrivning af finansielle aktiver omfatter nedskrivning af finansielle aktiver, der ikke løbende måles til dagsværdi.

Andre finansielle omkostninger

Andre finansielle omkostninger består af renteomkostninger.

Balancen**Kapitalandele i tilknyttede virksomheder**

Kapitalandele i tilknyttede virksomheder måles til kostpris. Kapitalandelene nedskrives til genindvindingsværdi, hvis denne er lavere end den regnskabsmæssige værdi.

Kapitalandele i kapitalinteresser

Kapitalandele i kapitalinteresser måles til kostpris. Kapitalandelene nedskrives til genindvindingsværdi, hvis denne er lavere end den regnskabsmæssige værdi.

Tilgodehavender

Tilgodehavender måles til amortiseret kostpris, der sædvanligvis svarer til nominel værdi, med fradrag af nedskrivninger til imødegåelse af forventede tab.

Likvide beholdninger

Likvide beholdninger omfatter kontante beholdninger og bankindeståender.

Andre finansielle forpligtelser

Andre finansielle forpligtelser måles til amortiseret kostpris, der sædvanligvis svarer til nominel værdi.

Periodeafgrænsningsposter

Periodeafgrænsningsposter indregnet under forpligtelser omfatter modtagne indtægter til resultatføring i efterfølgende regnskabsår. Periodeafgrænsningsposter måles til kostpris.

PENNEO

Underskrifterne i dette dokument er juridisk bindende. Dokumentet er underskrevet via Penneo™ sikker digital underskrift. Underskrivernes identiteter er blevet registreret, og informationerne er listet herunder.

“Med min underskrift bekræfter jeg indholdet og alle datoer i dette dokument.”

Jesper Højberg Christensen

Serienummer: PID:9208-2002-2-170928361657

IP: 62.199.xxx.xxx

2022-04-08 08:52:09 UTC

NEM ID 

Niels Ulrik Andersson

Serienummer: PID:9208-2002-2-307513704524

IP: 188.244.xxx.xxx

2022-04-08 09:45:05 UTC

NEM ID 

Morten Thune Højberg

Serienummer: PID:9208-2002-2-892899906655

IP: 147.78.xxx.xxx

2022-04-08 18:00:50 UTC

NEM ID 

Peter Engberg Jensen

Serienummer: PID:9208-2002-2-897991288198

IP: 87.55.xxx.xxx

2022-04-10 17:26:17 UTC

NEM ID 

Katinka Greve Leiner

Serienummer: 9578-5999-4-2018524

IP: 77.16.xxx.xxx

2022-04-11 19:24:41 UTC

 bankID 

Lars Jannick Johansen

Serienummer: PID:9208-2002-2-917661280300

IP: 77.241.xxx.xxx

2022-04-12 14:44:45 UTC

NEM ID 

Britt Wendelboe

Serienummer: PID:9208-2002-2-640964710191

IP: 188.244.xxx.xxx

2022-04-22 12:18:05 UTC

NEM ID 

Penneo dokumentnøgle: QKW6F-JEE4E-ZBXQ6-07UP8-XIHIB-BGW1U

Dette dokument er underskrevet digitalt via **Penneo.com**. Signeringsbeviserne i dokumentet er sikret og valideret ved anvendelse af den matematiske hashværdi af det originale dokument. Dokumentet er låst for ændringer og tidsstemplet med et certifikat fra en betroet tredjepart. Alle kryptografiske signeringsbeviser er indlejret i denne PDF, i tilfælde af de skal anvendes til validering i fremtiden.

Sådan kan du sikre, at dokumentet er originalt

Dette dokument er beskyttet med et Adobe CDS certifikat. Når du åbner dokumentet

i Adobe Reader, kan du se, at dokumentet er certificeret af **Penneo e-signature service** <penneo@penneo.com>. Dette er din garanti for, at indholdet af dokumentet er uændret.

Du har mulighed for at efterprøve de kryptografiske signeringsbeviser indlejret i dokumentet ved at anvende Penneos validator på følgende websted: <https://penneo.com/validate>